

© Symbo Janvier 2018

Directeur de la publication : Claude Barral / Rédaction : JM Donnat, N. Vazzoler, L. Cases, E. Le Pommelet, P. Thélier, I. Girard, P. Thélis, F. Suchet / Mise en page E. Le Pommelet / Crédits photos : Symbo

Mot du Président

Que dire de 2017

Elle a été comme une année à forte

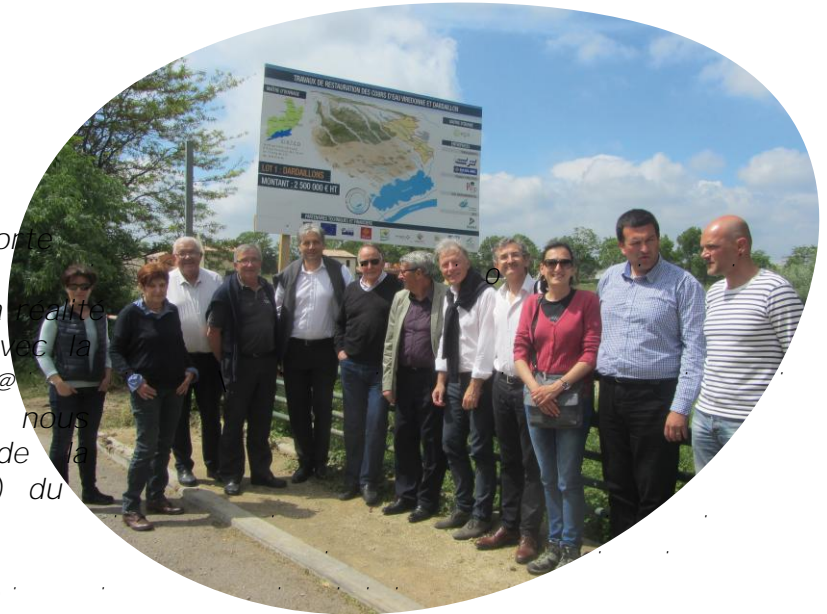
regard des nombreux sujets à traiter. La réalité a bien pris le pas sur la prévision avec la

h * h @

décembre, période pendant laquelle nous avons également finalisé la maquette de la programmation de la phase 2 (2018) du

#

8 - U * h @



Mais, face à ces sujets majeurs, plusieurs actions importantes effectuées ont vu le jour en 2017 de Natura

2000

ires aux différentes conférences

2017 a permis aussi

initiées par le Symbo de restauration de la Vireadonne et

du Da #

apporté un plus-value u - \

environnementale et sociale en changeant

Dans les autres domaines il faut souligner en 2017, le démarrage

campagne de mesure

la vue de

mieux connaître ses échanges avec le bassin versant et la mer et de proposer des scénarios de ges

Plusieurs études ont aussi été lancées cette année comme la contribution des sous bassins versant

de rejets pluviaux ainsi que la connaissance de la Vallée d'Arrière fin, évoqué par le

Symbo

nance de la province de Kénitra et de les sensibiliser sur

Comme chaque année le Symbo intervient et met aussi à la disposition du territoire des outils de sensibilisation auprès des habitants du grand public.

Ce rapport restituant une synthèse

, traite de nombreux autres sujets, tout

vous souhaite une bonne lecture.

Le Président du Symbo,

Vice #

Conseiller départemental Canton de Lunel

Claude BARRAL

h \ 0 @ u @ j y - ' 8 0 \ " ' 0 - ') - ' 0 - ' y ' - u ') - o ' U @ 0 @ N T y (E ' ' j y ' u @ j y

Le Contrat de Développement Rural (CDR) financé par les MAEC (fonds européens Feader). Quant à

Le contrat de développement rural se déroule sur le territoire se déroulant de 2015 à 2019 en 2 phases de réalisation avec, en fin de première phase, la possibilité éventuellement de réviser le programme :
 - une première phase de 2015 à 2017 ;
 - une deuxième phase de 2018 à 2019.

Le territoire est composé de communes dont principalement les EPCI du territoire, les Syndicats spécialisés (SIATEO et SMGC), les organismes agricoles et les agriculteurs. L'enveloppe prévisionnelle était estimée à plus de 350 opérations réparties sur plus de 350 communes.

Le financement est assuré par :
 - la Région Occitanie

La révision de la programmation de phase 2 a été une étape charnière.

La révision de la programmation de phase 2 a été effectuée en 2017 ainsi que de redéfinir les actions prévues sur 2017.

Le bilan à mi-parcours a mis en évidence une réalisation de la phase 1 à plus de 80% (en nombre de projets et en engagements). Le développement significatif de la programmation de la phase 2 (2018-2019) initialement estimée à 350 opérations a également pris en compte la phase 1 mais qui répondaient à ses objectifs.

Le volet de la qualité de l'eau a été marqué par le développement du passage au zéro pesticides sur la gestion des espaces publics et les pollutions diffuses urbaines.

vers une meilleure prise en compte des pollutions dans la gestion des eaux pluviales. Les pollutions diffuses agricoles ont été réduites principalement

lavage de pulvérisateurs, machines à vendanger), plusieurs importants travaux (accordement de Castries à MAERA, réalisation de la STEP de Saint Génies des Mourgues et Sussargues).

Le volet concernant la préservation de la ressource en eau, nappes déficitaires de Castries a bénéficié de financements pour la mise en œuvre de projets par les collectivités compétentes (Syndicat Mixte Garrigues et Campagne Métropole). La sensibilisation des communes de la Métropole sur la ressource en eau a été réalisée dans le cadre du projet AQUAMÉTRO et devrait se prolonger, en particulier pour la recherche de fuites et le renouvellement

Concernant le volet de gestion des milieux aquatiques, deux projets ont vu leur concrétisation en 2017, les travaux de restauration de la Viredonne & du Dardaillon menés par le

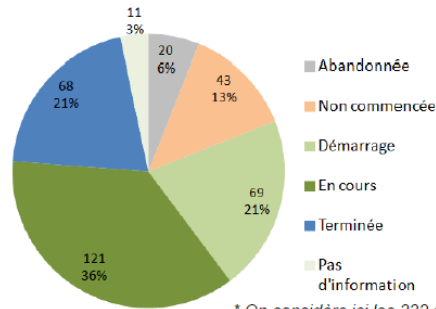
Le volet concernant la gouvernance est marqué en 2017 par la reconnaissance du Symbole de la Région Occitanie. La préparation de la mise en place de la compétence GEMAPI. Le Symbole a été copiloté par les bassins versants.

Principaux partenaires : Région Occitanie, État, Europe, les 4 EPCI membres du Symbole
 Contacts : Jean-Marc DONNAT et Pierre THELIER

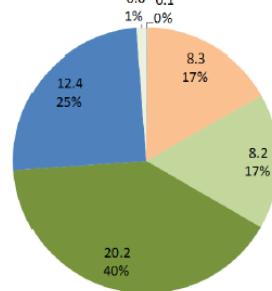
¹ Mesures Agricoles Environnementales et Climatiques
 Plan de Gestion de la Ressource en Eau

- **AVANCEMENT DES PROJETS: 258 opérations engagées (démarrées, en cours ou terminées) soit 78% du programme d'actions de phase 1***
- **BUDGET : 44 M€ soit 88 % du montant prévisionnel de phase 1 ***

Avancement des opérations du Contrat (en nombre d'opérations)

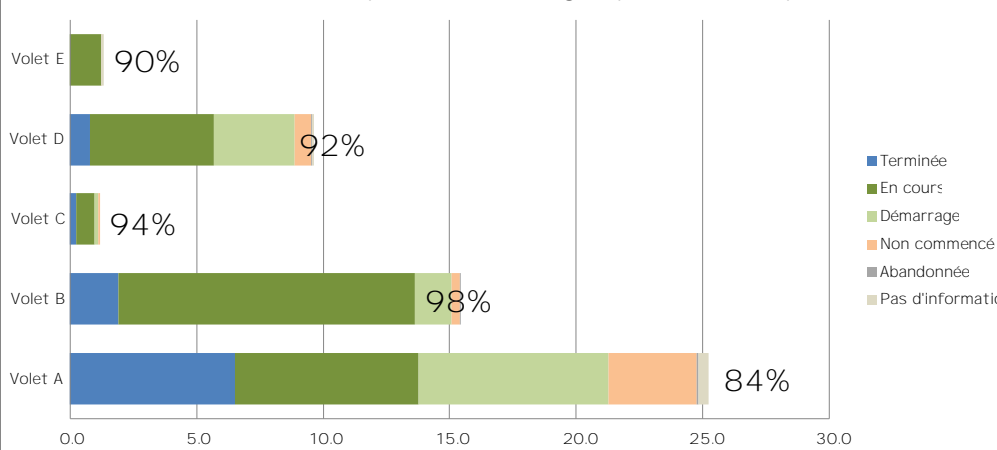


Avancement des opérations du Contrat (coût prévisionnel des opérations en M€)



* On considère ici les 332 opérations, y compris celles ajoutées en cours d'animation ¹²

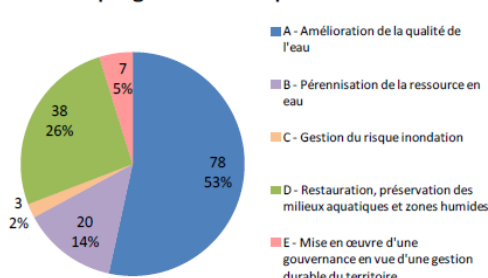
Avancement des opérations (budget prévisionnel) par Volet



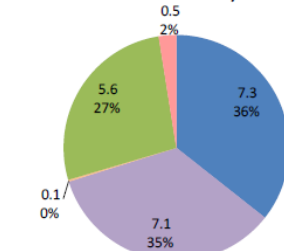
Programme d'actions 2018-2019

- Reprise des opérations déjà identifiées et vérifier leur faisabilité opérationnelle dans le calendrier prévu 2018 – 2019
- Report sur 2018 ou 2019 d'opérations inscrites en phase 1
- Compléments à inscrire après discussion avec les maîtres d'ouvrage
- Plans de financements en consolidation (près de 150 opérations, hors PAPI)

Répartition par volet des opérations programmées en phase 2



Répartition par volet des montants prévisionnels des opérations de phase 2 (en millions d'€)



F Y W c b e i Æ h Y X Y U e
par la lutte contre les pollutions
diffuses

k
en zones agricoles (dont Papph)

O 7 a été marquée par le nombre
zéro
pesticide sur les espaces publics

Concrétisation de la démarche portée par la
Communauté de Communes du Pays de Lunel
(CCPL) La
communes de la CCPL un Plan Intercommunal
Horticoles (PIAPPH) abouti chaque collectivité

financement associé.
communication battent leur plein. Sur les neuf
sont officiellement labellisées « Terre Saine »,
reconnaissance ministérielle « zéro pesticide ».

O de la SMIGOM sur les communes
prioritaires de Béranges Garrigues Basses
a abouti aux préconisations et les demandes
déposées O et
déjà obtenu un nouveau intermédiaire de la Charte
Régionale Zéro Pesticide

« Terre Saine »

O h vers des
garantit le respect de la

la Loi Labbé. Une éventuelle étude PAPPH pour les
espaces non métropolitains est en discussion

La Ville de Teyran a réalisé un PAPPH en 2017

O t « Terre Saine » en 2016
a lancé un projet de PAPPH en 2017 pour établir

actuelle fragile. Réalisée par l'axe p...
ce diagnostic a permis une aide publique.

Une volontaire en service civique pour le

Le développement des outils de communication de
ce programme achevé, le Symbo a décidé de
renforcer ses moyens humains pour assurer une
sensibilisation des citoyens plus poussée.

La mission de Mahé Claude réalisée de décembre
à juillet 2017 a été très appréciée par les
de chacun des événements animés et par le
chargé de mission qualifié la jeune
volontaire a participé ou organisé une quinzaine

Les jardins partagés, les fêtes de
Périscolaires ont tous été prétextes pour aborder
diversité

spécial rassemblant grand public et acteurs
agricoles a été organisé à Mirel sous le nom
de « Mercredi du Zéro Pesticide » (27/06/2017).

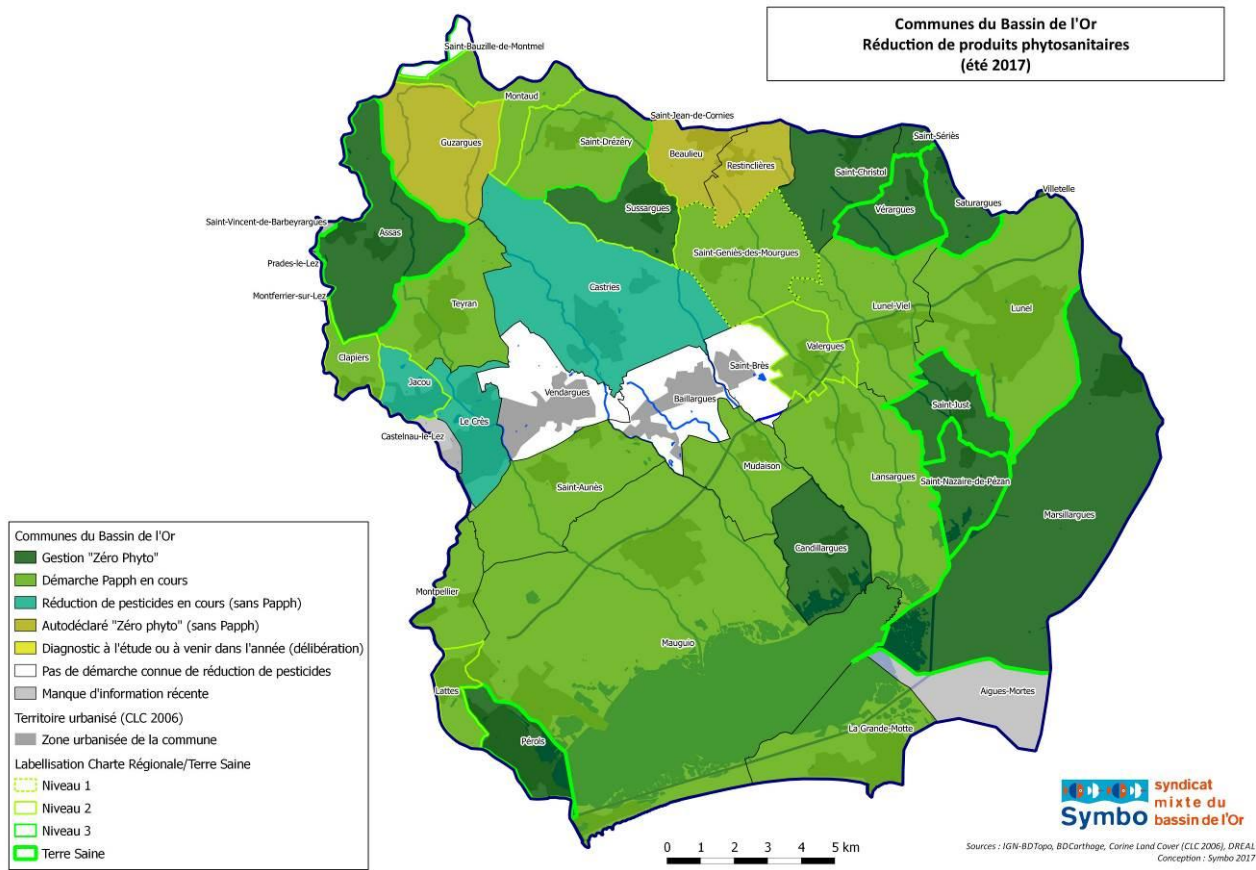
Les supports de communication du programme
Vert Demain ont constitué un atout pour cette
mission renforcés par la diffusion de films
de création de jeux, réédition du livret « Demain,
nos jardins sans pesticides »

) o pour cette mission
expérience



Mahé Claude, volontaire en service civique pour la sensibilisation zéro pesticide 2017 © Pierre Thélie

Vers une gestion des espaces publics sans pesticide



@ de Captages (AAC) en eau potable

Le Sympo assure la bonne coordination des trois démarches engagées sur ces captages prioritaires par une participation active au réseau régional AAC, aux différentes réunions techniques et de suivis, et au contrat du Bassin de l'Or.

Particulièrement impliqué dans le programme de gestion des captages prioritaires, le Sympo reste un référent technique important pour les actions en cours. Les PAPPH sont désormais soldés et les actions prioritaires sont réalisées (MAEC, PAPPH sensibilisation); des actions peu abouties sont

mérite désormais une révision.

Le Sympo a engagé la démarche de protection des nouveaux captages prioritaires du secteur de Vauguières, couplée au

projet hydrogéologique est en cours

Les captages de Garrigues Basses et Béarnais se poursuivent avec la finalisation de la sensibilisation de la profession viticole (journée U - # régional pour les PAEC 2018)

du comité de pilotage de créer une aire collective de gestion des effluents agricoles (lavage des pulvérisateurs, etc.).

Principaux partenaires : Région gestionnaire du FEADER, POCAGS, M3M, Vérargues
 Contact Pierre THELIER

Reconquête de l'usage des eaux usées et pluviales par la gestion des bassins versants

Étude sur la gestion actuelle et future des eaux pluviales sur le bassin versant

De par le suivi des opérations du contrat du Bassin Versant de la Métropole de Lyon, le Symbo participe notamment au projet de

Le ruissellement urbain représente une part importante de l'apport en azote et phosphore sur le territoire (environ 42% selon l'étude de l'Agence de l'Eau Rhône-Méditerranée-Corse). Le Défi Eutrophisation de 2012, du fait de l'urbanisation et de l'augmentation des surfaces imperméabilisées. Les eaux de ruissellement pluvial sont également responsables de la pollution des rivières puis l'étang de molécules toxiques (pesticides, métaux...)

De même, le Symbo participe à la mise à jour du schéma directeur de la Métropole, le Symbo suit les projets en voie de finalisation (raccordement de Castrolin, St-Genis, St-Genis-le-Monial, St-Genis-Les-Bains, St-Genis-Puy)

La Métropole, le Symbo suit les projets en voie de finalisation (raccordement de Castrolin, St-Genis, St-Genis-Les-Bains, St-Genis-Puy)

Les EPCI envisagent la réutilisation des eaux usées traitées dans le cadre d'un projet en cours sur la station de La Grande Motte

Afin de concrétiser des solutions face à ces pollutions diffuses, le Symbo mène une étude pour une meilleure prise en compte de la qualité des eaux pluviales avant rejet aux milieux naturels

été attribuée à la collectivité pour concrétiser leur projet, désormais lancé. Un projet de recherche (SoPoLo, Irstea) est également en cours en compte de la Métropole et du Grand Pic St Loup.

très bonne, aussi bien lors du comité de pilotage de novembre 2017 que lors des échanges en réunions techniques.

0 0 dans le contrat de bassin à réaliser

La présentation des résultats du diagnostic est prévue en comité technique fin janvier 2018, avant une concertation avec les acteurs locaux sous

Collectif (ANC) vis-à-vis en décembre 2017, le travail de concertation avec une réunion au mois de janvier qui a mis en

« zonage environnemental prioritaire » en largissant

Accompagnement des collectivités maîtres de la gestion des eaux pluviales

particulier de la commune de Marsillargues et de la commune de Lomération

V #

Principaux partenaires :

versant, Collectivités du bassin versant (SIVU dédiés), Zones Industrielles
Contact : Pierre THELIER

Le Symbo participe également activement aux projets de la Métropole, en particulier sur la zone de la Grande Motte. Le Symbo participe également à la mise à jour du schéma directeur de gestion des eaux pluviales de la Métropole. Cette étude est en cours depuis le second semestre 2017.

Gestion quantitative des nappes souterraines

Suivi du Plan de Gestion de la Ressource en Eau de la nappe de Castries

Un diagnostic (Ressource en Eau) a été réalisé par un bureau d'études. Ce diagnostic a participé à cette étude et elle devrait déboucher sur la mise en œuvre d'un plan de gestion de la nappe souterraine du Villafranchien.

Les actions de ce plan de gestion seront réalisées en concertation avec les partenaires techniques et financiers. Une consultation publique a permis de retenir les références locales.



Phase de terrain sur la Cadoule

Principaux partenaires : Région, Département, POA, CCPL, ARS, DDTM, DDA, Chambre d'agriculture

Coût : 53 000 €

Contact : Jean-Marc DONNAT

Les actions du plan de gestion seront réalisées en concertation avec les partenaires techniques et financiers. Une consultation publique a permis de retenir les références locales.

En parallèle de la mise à jour du plan de gestion de la Cadoule, il a été recherché à identifier des secteurs particulièrement dégradés et avec une opportunité de maîtrise foncière publique, qui permettraient de réaliser des travaux de restauration.

Des interventions sur berges trop abruptes, restauration de la ripisylve. Une note a été rédigée dans ce sens.

U... et du Bérange

La mise en application des plans de gestion nécessite de travailler avec les différents maîtres d'ouvrage.

actions validées : le SIATEO, les communes concernées. La technicienne du Symbo a effectué un travail de concertation avec les différents maîtres d'ouvrage.

Gestion et restauration des cours d'eau

Réactualisation du plan de gestion de la Cadoule

La réactualisation des plans de gestion des cours d'eau de la Cadoule, la phase « terrain » a été achevée. Le plan de gestion est en cours de finalisation, en concertation avec les élus.

Le plan de gestion pluriannuel de la Cadoule pour une validation par les partenaires.

Le Symbo est en relation étroite avec la commune de Crès. Des ponts. De plus, une opération de piégeage des ragondins observés en 2017 a été mise en place en 2017.

Sur la commune du Crès, le Service Espace vert a continué de réaliser différentes interventions de restauration.

débroussaillage, élagage et enlèvement < Afin plans de

le Symbo a élaboré les dossiers réglementaires ambitieuses. Ces travaux financés par la général (DIG) afin que les maî publics puissent se substituer aux propriétaires commune ont été réalisés 2017 pour un montant global de pour un pour la réalisation de ces travaux. Ces dossiers sont mis à disposition des différents maîtres o @ ° u - \ et intercommunalités après une adaptation à leur territoire respecti



Autres actions autour de la gestion des cours

< En 2015, les élus de la commune de Jacou ont fait appel au Symbo pour recueillir ses recommandations dans la valorisation de la Mayre (affluent du Salaison) et du sentier la longeant. Les éléments relatifs aux travaux pouvant être

Intervention sur le Salaison au Crè

< O o @ ° u - \ r plans de gestion dans sa programmation annuelle de Le Symbo a aidé la structure dans a demande de subvention auprès du)

dans sa globalité et la réalisation de premiers travaux en 2016. Ainsi, une friche communale a été partiellement aménagée en prairie fleurie. De o commune a

proposé aux étudiants du Master 2 « Développement Durable et Aménagement » de Montpellier de proposer le contenu des futurs panneaux du sentier d

été présenté en janvier 2017. La phase opérationnelle nécessite des situations foncières en cours de finalisation par la commune permettant en 2018 de donner forme au projet.

berges du Bérange à Montais



< O en collaboration avec Pays de Lunel et son office de tourisme, a un projet de valorisation des berges du Canal de Lunel O

un réseau cohérent de cheminement doux reliant le canal de Lunel mais également le Dardaillon, en sensibilisant le grand public au fonctionnement et à la restauration des cours

O du Symbo sont associés à cette démarche toujours en cours en 2017 a p

A j h Er a i a j p É q j i j o o e b a confortement de berge

O concernés par les actions importantes à St Aunès hors propriétés du SIATEO o @ ° u - \ h sont toujours en cours. Ainsi, il pourrait intervenir légitimement sur cette zone.

< Dans le cadre de la fête de la Nature, 2017 le Symbo a organisé avec la Mairie de Candillargues, d Société de chasse communale, I de nettoyage du canal de Candillargues samedi 20 mai. La mobilisation des bénévoles a permis

en tout genre : bouteilles, pneus, plastiques, palettes en bois...



Nettoyage du canal de Candillargues

Principaux partenaires SIATEO, DDTM, Agence ()
Chambre

Contacts : Nathalie VAZZOLER, Eve LE POMMELE
Flore IMBERTSUCHET

Travaux de restauration physique de la Viredonne & du Dardaillon

Les travaux relatifs au projet de restauration de la Viredonne et du Dardaillon porté par le SIATEO en lien avec le Symbat débuté en 2017.

La commune du Crès a sollicité le Symbat

le CODERST du 8 décembre 2016 pour le programme du Dardaillon et le 23 février 2017 pour la Viredonne.

nature organisée sur la commune en juillet

stand mis en place à cette occasion : découverte des invertébrés aquatiques, cycle biologique des libellules.

représentant 1/3 de la Viredonne et la moitié des Dardaillon en aval de la RN113.

le Symbat en partenariat avec SIATEO et # a organisé une journée de formation pour les agriculteurs du bassin

subventionné à 80% (30% du FEDER Région Occitanie gestionnaire des fonds européens)

Le 10 octobre participants le rôle de chacune de ces structures

Ce projet de travaux fait de sensibilisation qui suit les différentes phases

lassement des cours #

Des échanges intéressants ont eu lieu entre les différents participants aussi bien en salle le matin -midi lors de la démonstration pratique des travaux réalisables sans demande



Réunion de chantier sur la Viredonne



Projet de restauration du Salaison

La mission de restauration du secteur aval du Salaison confiée au

At l h e _] p e k j ' o q n ' h a ' p a n n] e j ' ' a ' h É a j p n a p e a j '] q p k n e o <

totalité du

Le COPIL du

h)

(APD)

Le coût global du projet est estimé à 3,4 millions HT dont 1,2 millions financés par des mesures compensatoires

Le démarrage des travaux conditionné par le bon déroulement des procédures réglementaires et des acquisitions foncières est prévu pour fin 2018

Principaux partenaires SIATEO
 Conseil départemental = Etat Région Occitanie
 gestionnaire des programmes européens
 Contacts : Jean-Marc DONNAT Eve LE POMMELET
 Nathalie VAZZOLER Flore IMBERTSUCHET

Travaux de renaturation du Dardaillon Cuisin
 2017

