

SUIVI QUALITE DE L'EAU Du 21 octobre 2025



Mesures¹ réalisées par : L. CASES (Sympo) avec M MANREZA (ACM de l'étang de l'Or)

Météo : Couvert, vent moyen de Nord-Ouest puis se calme, température fraîche pour la saison

Suivi réalisé de : 09h00 à 11h00

Station	Redox (mV)	Visibilité (cm)	Conductivité (mS/cm)	Salinité (PSU, ~ g/L)	Température (°C)	pH	Oxygène (mg/l)	Saturation (%)
Carnon	**	130*	51.2	33.2	16.8	8.2	8.6	89
Salaison	**	70	47.8	29.3	17.5	8.2	7.4	78
Centre	118	120	45.4	29	17.6	8.3	8	85
Bastit	**	80	43.2	27.5	17.3	8	7	73
Gr Travers	**	110	45.2	28.9	17.4	8.4	9.7	101
Mini		70	43.2	27.5	16.8	8	7.0	73
Moy		102	46.6	29.6	17.3	8.2	8.1	85.2
Maxi		130	51.2	33.2	17.6	8.4	9.7	101

* fond observé, **sonde HS

Suivi salinité sur les eaux de surface du canal du Rhône à Sète et du canal de Lunel du 21 octobre 2025 :

Station	Cabanes du Roc	Passe du Gr travers	Grau de Carnon	Mas de roux	Canalette	Canal Lunel Sud
Salinité (PSU, ~ g/L)	33	31.5	36.5	10.7	18.1	23.9

Interprétation des résultats du suivi de l'étang de l'Or :

❖ **La température de l'étang** dépend de la température de l'eau des différents tributaires (mer, rivières...). Il y a généralement une corrélation importante entre température de l'air et de l'eau. Elle influe fortement sur l'intensité de l'activité biologique.

Malgré des températures de l'air très douces les après-midi précédant le suivi, la température moyenne de l'eau de l'étang poursuit une classique diminution. En effet, après une baisse de 5°C observée lors du suivi de septembre, on note aujourd'hui une diminution de 3.3°C par rapport au dernier suivi. **La température moyenne de la lagune atteint la valeur de 17.3°C soit la valeur habituelle pour un mois d'octobre** (moyenne 2001-2025 : 17.2°C, soit +0.1°C). Cette situation peut sembler surprenante au vu de la douceur de l'air à l'échelle du mois d'octobre (23,6 °C en moyenne, soit +2,9°C par rapport à la normale de 20,7 °C). La diminution régulière de la température de l'eau pourrait être causée par des températures nocturnes de l'air fraîches et qui quant à elles sont régulièrement en dessous des normales de saison.

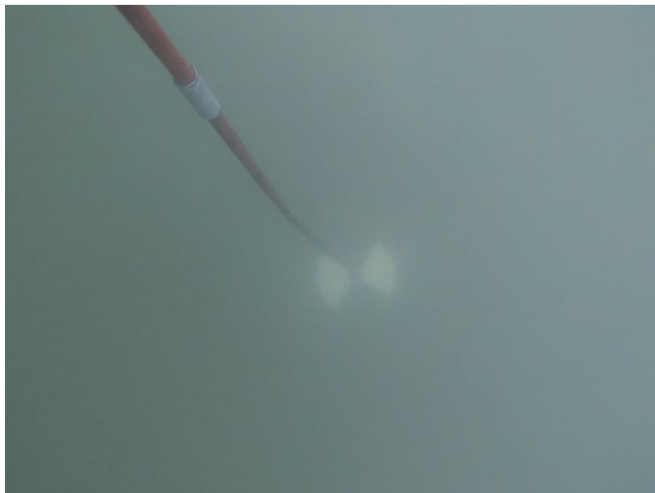
¹ Suivi des indicateurs physico-chimiques utilisés en lagune, réalisé directement in situ (pas d'échantillonnage pour analyses en laboratoire)

La température de l'eau de l'étang reste légèrement inférieure à la température de la mer Méditerranée : 18°C à la Grande Motte (*source : météo France*). Ce phénomène naturel devrait inciter les jeunes dorades, soles... à poursuivre leur migration vers les eaux plus clémentes de la méditerranée. Sauf exception, jusqu'aux mois d'avril/mai, la température de l'eau de l'étang restera toujours inférieure à l'eau de la mer. La faible profondeur d'eau de l'étang (moyenne : 1m) étant rapidement refroidie par les nuits fraîches automnales !

❖ **La visibilité** mesure la transparence de la colonne d'eau, qui peut être réduite par la présence de substances non dissoutes (planctons, sédiments...). La diffusion de la lumière jusqu'au fond de la lagune conditionne le développement des macrophytes / herbiers.

Malgré une notable amélioration de la transparence pour ce suivi d'octobre, l'aspect de l'eau de la lagune demeure encore vert, chargé en phytoplancton : l'étang de l'Or reste eutrophisé (voir photo ci-dessous). Bien aidé par des niveaux d'eau élevés et par la diminution progressive de l'activité biologique (baisse de la température de l'eau et de l'ensoleillement), la visibilité moyenne de l'étang s'est donc améliorée par rapport au suivi de septembre (+26cm) et **atteint la moyenne de 102cm**. Le fond de la lagune n'est visible que sur la station Carnon. Comme depuis plusieurs mois, cette valeur de transparence demeure tout de même largement supérieure à la moyenne 2001-2025 pour un mois d'octobre (56 cm) mais légèrement inférieure à la moyenne des années 2020-2024 (110 cm).

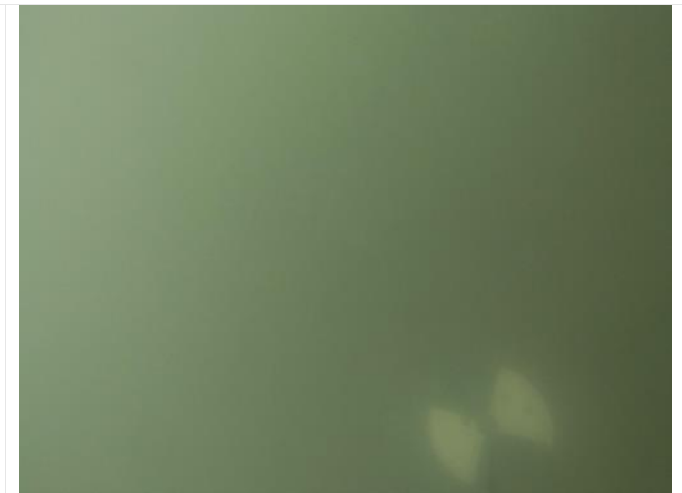
Des corps gélatineux exotiques du type *Mnemiopsis Leydyi* ont été vus en grande concentration dans la colonne d'eau des différentes stations de l'étang.



Station Carnon : Mesure de la visibilité (130cm),
fond visible.



Station Centre : Etat de la colonne d'eau, présence de
cellules phytoplanctoniques.



Station Grd Travers : Mesure de la visibilité (110cm),
Matières en suspension, cellules
phytoplanctoniques.

❖ **Le pH** est déterminé par l'équilibre de l'ensemble des acides et des bases dissous dans l'eau. Il dépend de l'activité biologique.

Sans doute grâce à la baisse progressive de l'activité biologique, la moyenne du pH a diminué par rapport au suivi de septembre et atteint maintenant une valeur normale pour une lagune : 8.2. On note tout de même une étonnante disparité entre la station Bastit et la station Gr Travers avec respectivement des valeurs relevées de 8 et 8.4.

❖ **L'oxygène dissous** mesure la concentration en O₂, indispensable à la vie aquatique. Il dépend de la température, de la salinité et des mélanges qui s'opèrent dans la masse d'eau.

Par rapport au suivi de septembre et selon la grille de qualité de l'eau d'IFREMER, **la saturation moyenne (85%) pour ce suivi d'octobre gagne une classe de qualité et devient « très bonne »** car comprise entre 80% et 120%. Si l'on observe les résultats par station, 3 résultats sont qualifiés de « très bon » mais pour les stations Salaison et Bastit les résultats sont seulement « bons » car compris entre 70% et 80%.

❖ **La salinité moyenne** dépend du bilan hydrique (entrées d'eaux douces et marines), des précipitations et de l'évaporation. Sur l'étang de l'Or, l'existence d'un gradient de salinité dépend aussi de la direction du vent et des événements venteux récents, qui mélangent et font circuler les eaux dans toute la lagune. Elle est mesurée en PSU (Practical Salinity Unit), unité créée pour estimer des grammes par litre.

Le déficit pluviométrique s'intensifiant*** sur le mois de septembre et sur cette première partie d'octobre (16mm sur ces 2 mois contre 178mm en moyenne sur 1995-2024) la salinité poursuit sa progression dans l'étang et dépasse largement le pic estival ! On observe une augmentation de la salinité moyenne d'environ 2g/L par rapport au suivi de septembre pour atteindre **la valeur de 29.6 g/L, soit 6 g/L au-dessus de la moyenne 2000-2025 pour un mois d'octobre (23.6g/L)**. Toutes les stations sont concernées par l'augmentation de la salinité (environ 2.5g/L) mais les stations Grand Travers et Carnon se démarquent par une progression moins forte, avec respectivement +0.5g/L et +1.2g/L, peut-être tamponnées par le Canal du Rhône à Sète.

L'augmentation importante de salinité à Bastit tend à réduire le gradient de salinité entre les stations opposées Carnon à l'Ouest et Bastit à l'Est, mais il reste encore bien marqué (+5.7g/L).

Comme sur l'étang, et sans apports d'eau douce par les précipitations, le canal de Lunel est lui aussi touché par une augmentation du taux de sel : +5.7g/L au mas de Roux. Son écoulement semble dirigé vers l'étang de l'Or, la salinité diminue à Canalette (-2.8g/l), et l'aval semble sous l'influence du Canal du Rhône à Sète (+8.7g/L à Canal Lunel Sud).

Poursuivant la hausse engagée le mois dernier, la salinité du Canal du Rhône à Sète augmente avec + 4.4g/L à Grau, +6 g/L à Grand Travers et +11g/L aux cabanes du Roc par rapport au suivi de septembre et devient supérieure aux salinités enregistrées dans l'étang.

Pour rappel, sur ce canal profond de plusieurs mètres, la mesure est réalisée en surface et correspond donc vraisemblablement à sa couche superficielle, dont la salinité peut fortement varier en l'espace de quelques jours.

*** *Pluviométrie principalement à Mauguio Fréjorgues*

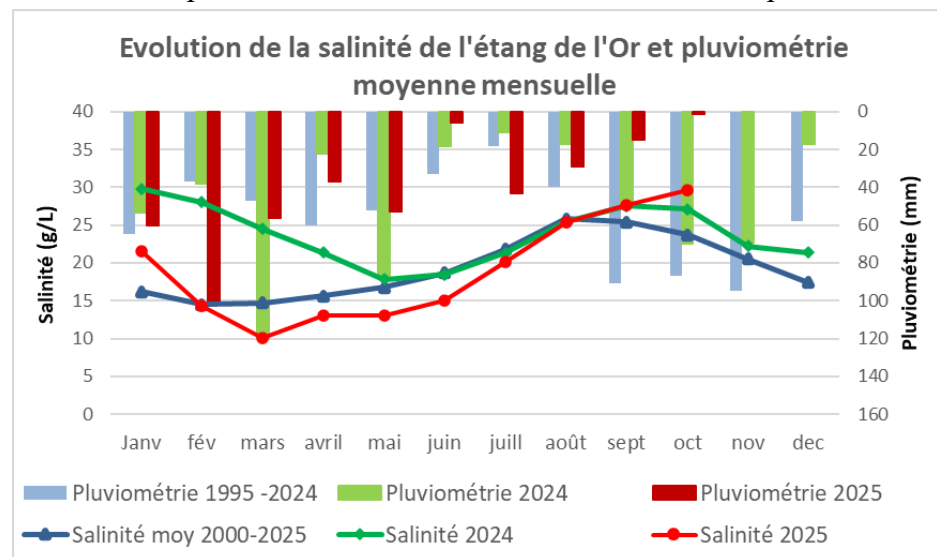
(sources : R. Duprat, V. Broye, les amis du château de Castries et Météo France via infoclimat.fr)

16 mm depuis le 1^{er} sept, soit -83% en septembre et -95% en octobre par rapport aux normales 1991-2020 (Fréjorgues).

401 mm depuis le début de l'année 2025 à Fréjorgues (barres verticales rouges, lecture sur l'échelle de droite), soit un déficit de 21% par rapport aux normales 1991-2020.

Pluviométries annuelles (normales 1991-2020 à Fréjorgues : 639 mm) :

401 mm en 2020, 681 en 2021, 635 mm en 2022, 272 mm en 2023, 572 mm en 2024.



Légende

Points de suivi FilMed : valeur de la salinité (g/L)

- Valeur minimale du mois (dégradé de couleur)
- Valeur maximale du mois (dégradé de couleur)

Cours d'eau principaux
Réseau hydrographique secondaire
Mer Méditerranée

Plan d'eau
Etang de l'Or, autres
Barrage anti-sel

Occupation du sol (CLC 2006)
Zone urbanisée
Zone humide, marais
Zone à dominante agricole

