

L'Or bleu

La lettre d'information
de la Commission
Rivières & Zones humides
du Bassin de l'Or

N°1 – Janvier 2021

Edito

Le Symbo a en charge, à l'échelle du bassin de l'Or, territoire très attractif soumis à de multiples pressions, la définition, l'animation, la coordination et l'évaluation de la politique globale de l'eau et des milieux aquatiques, et de conservation de la biodiversité.

Dans ce sens, il propose de mettre en place une **Commission Rivières & Zones humides**, réunissant les élus des collectivités concernées. Cette commission s'inscrit comme l'instance de gouvernance et de concertation des actions et politiques menées à l'échelle du Bassin de l'Or concernant la gestion des milieux aquatiques et la préservation des zones humides.

Cette lettre d'information, « l'Or bleu », a pour objet chaque année de présenter un bilan synthétique des opérations en cours et des perspectives relatives à la préservation des cours d'eau et zones humides sur le Bassin de l'Or.

Sommaire

Rôle et composition de la Commission « Rivières & Zones humides »

1

Plan de gestion stratégique des zones humides du Bassin de l'Or

2

Restauration de cours d'eau

4

Entretien des cours d'eau

5

Etude sur les prairies alluviales du Bassin de l'Or (Ecologistes de l'Euzière)

6

En bref... Autres opérations en cours

8

Rôle de la commission «Rivières -Zones humides»

Instance de gouvernance et de concertation des actions et politiques menées à l'échelle du Bassin de l'Or concernant la gestion des milieux aquatiques et la préservation des zones humides, la Commission « Rivières & zones humides » assure le suivi de la mise en œuvre des actions et orientation des stratégies. Elle se réunit à minima une fois par an en séance plénière, puis sera déclinée en sous-commissions ou Comités de Pilotage par projet.

1 séance plénière/an

Elus Symbo et tous EPCI

Objectifs, état d'avancement et articulation des grands dossiers en cours

COPIL projet A

Elus Symbo et EPCI / communes principalement concernés

Concertation/validation relative aux différents dossiers

COPIL projet B

Elus Symbo et EPCI / communes principalement concernés

Concertation/validation relative aux différents dossiers

Composition

ELUS

Elus du Symbo désignés à la Commission

Claude Barral (Symbo)
Bernard Ganibenc (POA)
Véronique Négret (3M)
Jean-Claude Armand (GPSL)
Hervé Dieulefès (CCPL)

Elus représentants des EPCI

Président POA (ou son représentant)
Président 3M (ou son représentant)
Président GPSL (ou son représentant)
Président CCPL (ou son représentant)

En séance plénière, élargissement aux Maires (ou leur représentant) des communes du BV.

TECHNICIENS DES EPCI

Collectivités

POA
3M
GPSL
CCPL

PARTENAIRES TECHNIQUES

Organismes

DDTM Hérault
OFB
Chambre d'agriculture Hérault
SAFER Occitanie
CELRL

PARTENAIRES FINANCIERS

Organismes

Agence de l'eau
Région Occitanie
Département de l'Hérault

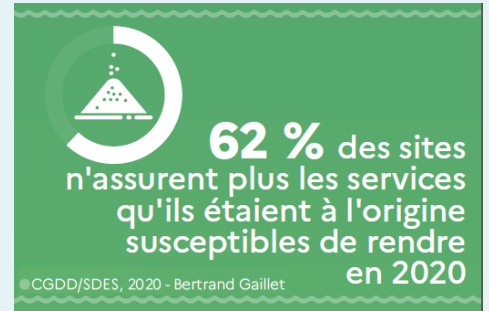
Plan de gestion stratégique des zones humides du Bassin de l'Or

Au regard des enjeux patrimoniaux naturels exceptionnels du bassin de l'Or, le Sympo prévoit de renforcer son animation territoriale relative à la préservation des zones humides, notamment au travers de l'élaboration d'un Plan de gestion stratégique des zones humides du bassin de l'Or.

Focus sur les zones humides

41 % des zones humides emblématiques se sont dégradés entre 2010 et 2020. C'est ce que révèle [la récente évaluation nationale des sites humides emblématiques](#) (2010-2020) copilotée par le Ministère de la Transition écologique et l'OFB.

Or on estime **qu'il coûte 5 fois moins cher de préserver les zones humides que de compenser la perte des services qu'elles nous rendent gratuitement** (Source : Agence de l'Eau RMC – 2016).



Ces travaux ne portent pas sur les petites zones humides moins connues, et pourtant grandes ou petites, elles rendent de **multiples services et remplissent de nombreuses fonctions.**

Réservoir de biodiversité

1/3 des espèces en danger
2/3 des poissons consommés

Filtres naturels

Epuration et filtration des eaux, améliorant ainsi la qualité physico-chimique et bactériologique des eaux arrivant sur le littoral.

Fonctions de régulation

COMME UNE ÉCUME DE ZONES HUMIDES ASSORBANT L'EAU
ELLES FAVORISENT L'INFILTRATION VERS LES NAPPES SOUTERRAINES
SOUTIENNENT L'ÉTAPE QUAND L'EAU MARCHE

Supports d'activités

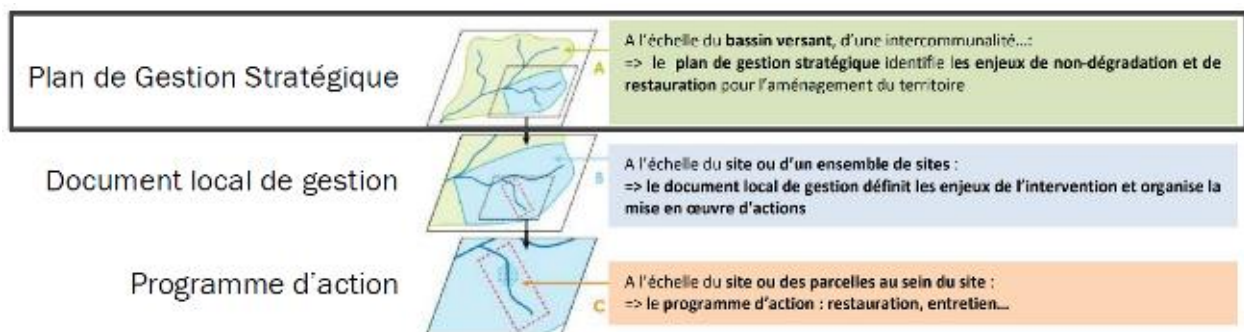
◆ Un plan de gestion stratégique des zones humides, pour quoi ? Et pour qui ?

Le plan de gestion stratégique de zones humides du Bassin de l'Or a pour objectif de se donner **collectivement des éléments clés pour la gestion et la préservation des zones humides du territoire, en définissant en particulier les priorités d'actions**. L'opération vise à :

- dresser un état de situation des zones humides ;
- poser clairement la question de la préservation et reconquête de tout ou partie de leurs fonctions ;

- identifier des choix pour leur conservation et leur gestion partagés avec les acteurs locaux.

Ce document, établi pour une durée de 6 ans, élaboré ici à l'échelle du Bassin de l'Or, ne se substitue pas au plan de gestion local d'une zone humide, qui s'applique sur un espace moindre avec des actions plus précises et ciblées. Son contenu constitue néanmoins un cadre dans lequel devront s'inscrire les objectifs, les moyens et les calendriers de ces plans de gestion locaux.



Pilotée par le Symbo, cette étude a été confiée en 2020 au bureau d'études ECOVIA. Son élaboration va se poursuivre sur l'année 2021. Elle se décline en 6 phases :

- État des lieux des connaissances, définition de l'espace de référence et des zones humides potentielles
- Qualification des fonctions « objectifs »
- Identification des pressions actuelles ou futures
- Qualification et spatialisation des enjeux
- Définition de la politique d'intervention
- Formalisation du plan de gestion stratégique des zones humides.

Cette étude permettra de définir les priorités d'actions en termes de conservation et de reconquête des zones humides, en particulier sur les secteurs du Bassin de l'Or hors littoral où celles-ci sont moins connues.

Les principes et objectifs de cette opération seront présentés à la Commission « Rivières & Zones humides » début 2021, puis celle-ci sera à plusieurs reprises conviée pour la présentation des résultats des premières phases et la définition concertée du programme d'intervention.

Restauration de cours d'eau

Restauration du Salaison (Mauguio)

Initiée par le Syndicat Intercommunal d'Assainissement des Terres de l'Étang de l'Or dissous au 31/12/2019, **cette opération est désormais pilotée par l'Agglomération du Pays de l'Or**, avec l'assistance du Symbo pour la phase d'exécution des travaux et sous la maîtrise d'œuvre d'Artelia.

Les travaux ont porté sur environ **3 km** situés au sud de la RD189 sur **la zone la plus altérée sur le secteur aval du Salaison**, et ont poursuivi les objectifs suivants :

- Restauration des berges
- Amélioration de la qualité de la ripisylve
- Restauration de la continuité piscicole

Cette restauration a pour but de répondre aux **objectifs d'atteinte du bon état des cours d'eau à l'horizon 2027, fixés par la Directive Cadre européenne sur l'Eau (DCE)**. C'est donc un projet « environnemental » qui traite de la qualité du milieu aquatique.



130 000 m² de surface ensemencée
43 000 arbres et arbustes replantés
19 000 plantes héliophytes replantées en bordure de l'eau (risberme)
Cout des travaux : 3,7 M€ *

La phase de terrassement s'est achevée en novembre 2020. Les plantations d'arbres devraient se poursuivre en début d'année 2021. Le Symbo travaille actuellement à l'élaboration d'un cahier des charges techniques pour conduire des **suivis post-travaux pluriannuels en vue d'évaluer le gain écologique de cette opération**.

* Financeurs : Agence de l'eau, Région Occitanie, l'agglomération du Pays de l'Or, Vinci Autoroutes et OC'VIA.

Etude préalable à la restauration de la Cadoule et du Bérange

Dès 2010, les acteurs du territoire ont souhaité lancer une étude préalable à la programmation de travaux de restauration de deux cours d'eau pilotes du bassin versant de l'étang de l'Or, la Viredonne et le Dardaillon. Cette étude s'est concrétisée par la mise en œuvre des travaux de renaturation de grande ampleur de ces deux cours d'eau sur la période 2016-2018 par le Syndicat Intercommunal d'Assainissement des Terres de l'Étang de l'Or (SIATEO).

Dans ce contexte, les acteurs du territoire ont souhaité reproduire cette démarche sur les deux autres principaux cours d'eau du Bassin

de l'Or, la Cadoule et le Bérange, en lançant une étude préalable à leur restauration.

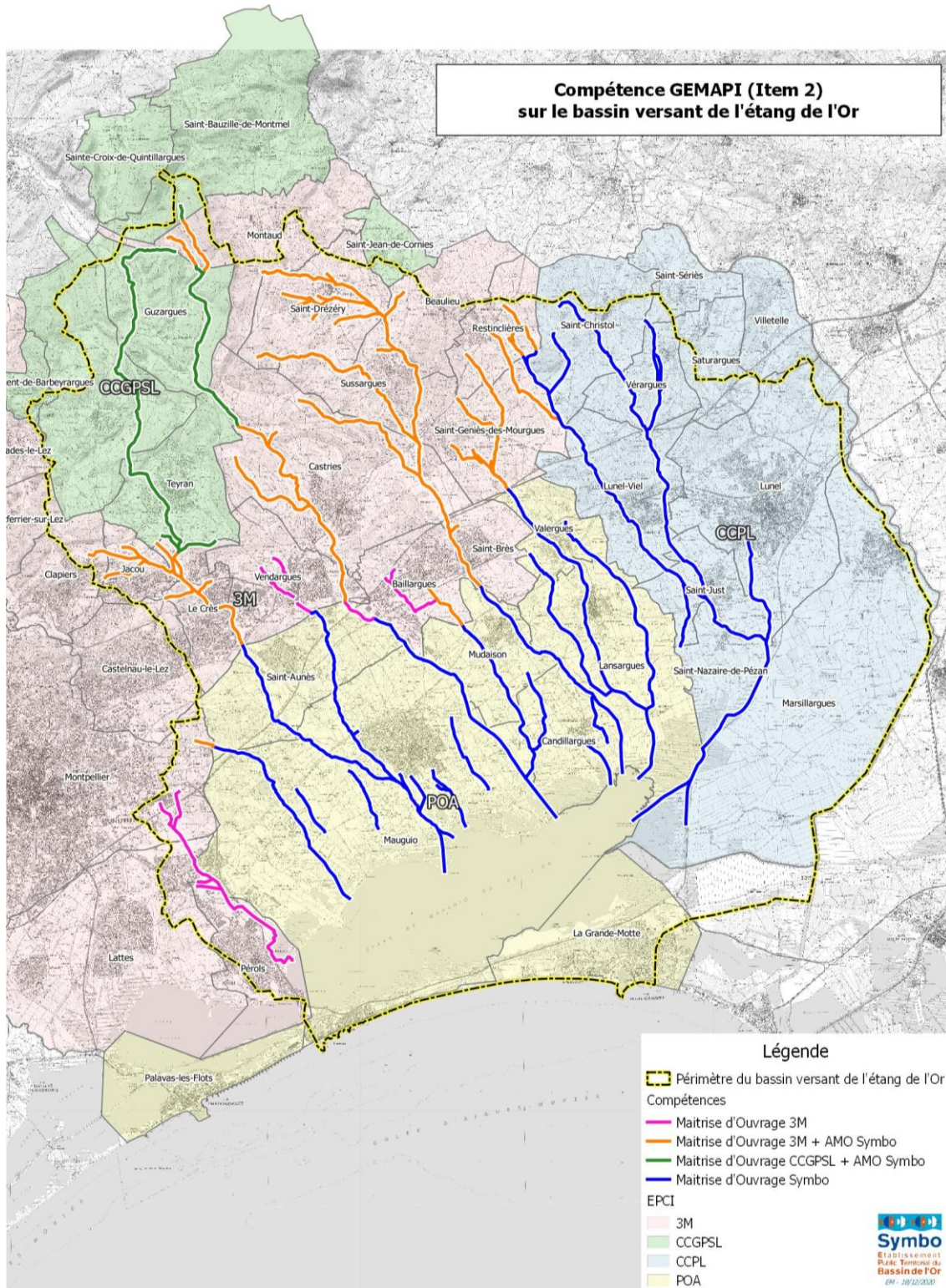
Cette étude vise à définir une stratégie globale d'intervention concertée qui conduira au lancement d'un programme de travaux de restauration hydromorphologique de ces cours d'eau.

Pilotée par le Symbo, l'étude a débuté en septembre 2020 et a été confiée au bureau d'études ARTELIA.

La Commission « Rivières & Zones humides » sera associée au déroulement de ce projet.

Entretien des cours d'eau

Sur le Bassin de l'Or, deux intercommunalités et le Symbo, à qui Pays de l'Or Agglomération et la Communauté de communes du Pays de Lunel ont délégué la compétence, sont directement impliqués dans la mise en œuvre de la compétence « gestion des milieux aquatiques et prévention des inondations » (GEMAPI).



AMO : assistance à maîtrise d'ouvrage

Etude sur les prairies alluviales du Bassin de l'Or

Ecologistes de l'Euzière

L'association Les Ecologistes de l'Euzière a mené en 2018-2019, dans le cadre d'un appel à projets Biodiversité de l'Agence de l'eau, **un diagnostic des prairies alluviales et de la trame turquoise du Bassin de l'Or.**

Ce diagnostic décliné en 3 volets - biodiversité (habitats, état de conservation, trame turquoise...), eau et conditions physiques (contexte hydro-géomorphologique, relevés sols, lutte contre les inondations), usages et pressions d'artificialisation (pratiques agricoles, planification urbaine, dégradations...), a été complété par des orientations de gestion.

L'étude n'a pu être exhaustive sur l'ensemble du territoire mais de nombreuses prospections ont eu lieu. Celles-ci ont permis en particulier :

- Que sur les 2000 hectares d'habitats cartographiés, principalement en bord de cours d'eau, **les prairies représentent seulement 10 %** des habitats rencontrés (175 ha dont 35 ha de prairies humides) et **sont souvent en mauvais état de conservation** ;
- **huit sites patrimoniaux remarquables dont 6 inconnus jusqu'alors. Cinq sont constitués en majorité de zones humides.** Ils cumulent un fonctionnement hydrologique original et préservé, des habitats remarquables dont certains encore non décrits en région, une flore patrimoniale (espèces protégées ou déterminantes ZNIEFF) et une faune patrimoniale. Certains sites, pour la plupart privés, sont menacés et méritent une protection adaptée.

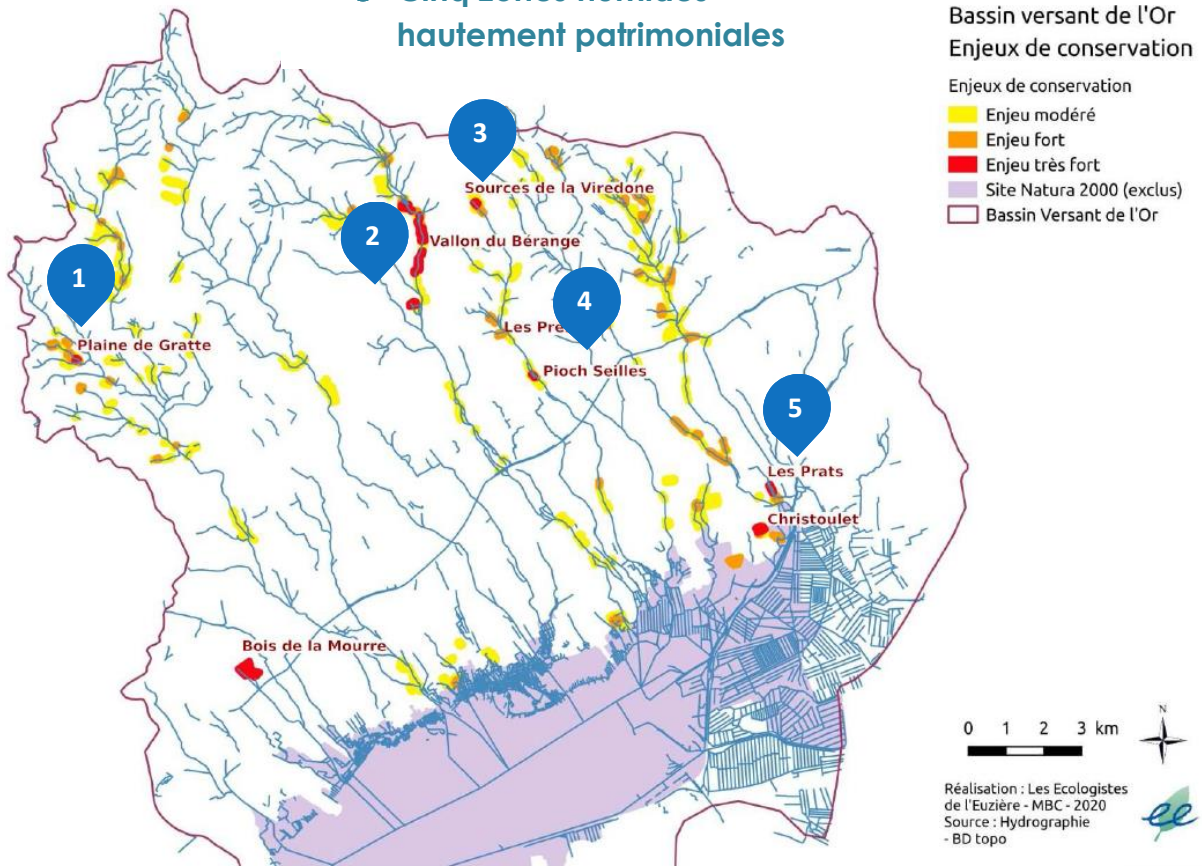


Un porter à connaissance plus complet de ce travail, ainsi que de ses suites actuellement mises en œuvre par les Ecologistes de l'Euzière, sera apporté à la Commission « Rivières & Zones humides » en 2021.

Trame turquoise ?



Cinq zones humides hautement patrimoniales



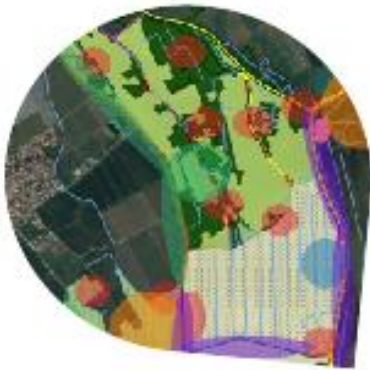
Site	Rivière	Commune	Superficie indicative	Enjeux biodiversité identifiés	Enjeux de gestion identifiés	Objectifs d'intervention possibles
1	Plaine de Gratte	Salaison (affluent) Assas	3 ha (+ 10 ha)	Prairies IC et ZH Flore patrimoniale (5 espèces dont 1 PN) Faune patrimoniale	Pérennité agropastorale Activités agricoles (cultures, élevage)	Protection d'un site remarquable Restauration trame turquoise (continuités hydromorphologiques, occupation du sol)
2	Vallon du Bérange	Bérange Sussargues / Beaulieu / St Geniès des Mourgues	20 ha	Réseau bocager remarquable sur 2 km : prairies IC très rares + ripisylve Faune patrimoniale	Pérennité agropastorale	Protection d'un site remarquable
3	Sources de la Viredonne	Viredonne Restinclières	3 ha (+ 3 ha)	Prairies IC et ZH Flore patrimoniale (3 espèces dont 1 PN)	Abandon et fermeture en cours Menace et dégradations par les activités agricoles (ZH converties)	Protection d'un site remarquable Restauration et renaturation de zones humides
4	Pioch Seihles	Viredonne Valergues	3 ha (+ 10 ha)	Prairies IC et ZH Flore patrimoniale (3 espèces dont plusieurs stations d'une espèce PN très rare)	Élevage et loisirs (jardins)	Protection d'un site remarquable Amélioration des pratiques pastorales
5	Les Prats	Dardaillon Saint-Nazaire de-Pézan	8 ha (+ 10 ha)	Prairies IC et ZH Flore patrimoniale (2 espèces dont 1 PN)	Pérennité agropastorale Lutte contre les inondations (zone d'expansion)	Protection d'un site remarquable Restauration trame turquoise (continuités hydromorphologiques, occupation du sol)

IC : intérêt communautaire, ZH : Zone Humide, PN : protection nationale

En Bref...

Autres opérations en cours sur le bassin de l'Or

Elaboration d'un plan de gestion et de restauration des zones humides de Saint-Nazaire-Pézan – Maître d'ouvrage Symbo
Zones humides d'importance internationale, situées dans le site Natura 2000 de l'étang de l'Or, c'est un des rares secteurs du pourtour de la lagune qui ne bénéficie pas de plan de gestion concerté. Lancement de l'étude prévue début 2021.



Etude relative au renforcement de la trame turquoise sur la partie aval du Bérange – Maître d'ouvrage Pays de l'Or Agglomération

L'objectif est d'étudier la faisabilité d'un renforcement de la trame turquoise par la reconnexion du Bérange avec les marais périphériques et autres milieux aquatiques. Cette opération qui débutera en 2021 sera conduite en étroite coordination avec l'étude sur la restauration de la Cadoule et du Bérange.

Etude relative à la renaturation de la source du Salaison - Maître d'ouvrage Communauté de communes Grand Pic-Saint-Loup
Suite à la préemption des parcelles concernées par le lieu-dit la Source du Salaison, l'EPCI projette, en partenariat étroit avec la Commune de Montaud (3M) de lancer très prochainement une étude de faisabilité de la renaturation du secteur.



Et sur le littoral, la poursuite de l'action du Conservatoire du Littoral et celle du service Espaces Naturels de l'Agglomération Pays de l'Or, gestionnaire de ses terrains et de certains terrains communaux sur son territoire de compétences.

Principaux partenaires

